

**Uchwała Nr/...../.....
Rady Powiatu w Oświęcimiu**

z dnia 2017 r.

w sprawie ogłoszenia tekstu jednolitego Statutu Zespołu Opieki Zdrowotnej w Oświęcimiu

Na podstawie art. 42 ust. 4 ustawy z dnia 15 kwietnia 2011 r. o działalności leczniczej (Dz. U. z 2016 r. poz. 1638), art. 16 ust. 3 i 4 ustawy z dnia 20 lipca 2000 r. o ogłaszaniu aktów normatywnych i niektórych aktów prawnych (Dz. U. z 2016 r. poz. 296 z późn. zm.) oraz art. 12 pkt 1 ustawy z dnia 5 czerwca 1998 r. o samorządzie powiatowym (Dz. U. z 2016 r. poz. 814 z późn. zm.) **Rada Powiatu** uchwala, co następuje:

§ 1. Postanawia się ogłosić tekst jednolity Statutu Zespołu Opieki Zdrowotnej w Oświęcimiu. Ogłoszenie tekstu jednolitego nastąpi w formie obwieszczenia, które stanowi załącznik do niniejszej uchwały.

§ 2. Wykonanie uchwały powierza się Zarządowi Powiatu w Oświęcimiu.

§ 3. Uchwała wchodzi w życie po upływie 14 dni od daty ogłoszenia w Dzienniku Urzędowym Województwa Małopolskiego.

Załącznik
do uchwały Nr/...../.....
Rady Powiatu w Oświęcimiu
z dnia

OBWIESZCZENIE
Rady Powiatu w Oświęcimiu
z dnia

w sprawie ogłoszenia tekstu jednolitego Statutu Zespołu Opieki Zdrowotnej w Oświęcimiu

Na podstawie art. 16 ust 3 i 4 ustawy z dnia 20 lipca 2000 r. o ogłaszaniu aktów normatywnych i niektórych innych aktów prawnych (Dz. U. z 2016 r. poz. 296 z późn. zm.) ogłasza się w załączniku do niniejszego obwieszczenia jednolity tekst Statutu Zespołu Opieki Zdrowotnej w Oświęcimiu przyjętego uchwałą Nr XLIII/468/2014 Rady Powiatu w Oświęcimiu z dnia 2 września 2014 r. zmieniającą uchwałą Nr XL/446/2014 Rady Powiatu w Oświęcimiu z dnia 21 maja 2014 r. w sprawie zmiany Statutu oraz ogłoszenia tekstu jednolitego Statutu Zespołu Opieki Zdrowotnej w Oświęcimiu (Dz. Urz. Woj. Małop. z 2014 r. poz. 5073 z późn. zm.), z uwzględnieniem zmian wprowadzonych:

- 1) Uchwałą Nr II/26/2014 Rady Powiatu w Oświęcimiu z dnia 23 grudnia 2014 r. w sprawie zmiany Statutu Zespołu Opieki Zdrowotnej w Oświęcimiu (Dz. Urz. Woj. Małop. z 2015 r. poz. 52),
- 2) Uchwałą Nr V/47/2015 Rady Powiatu w Oświęcimiu z dnia 17 marca 2015 r. w sprawie zmiany Statutu Zespołu Opieki Zdrowotnej w Oświęcimiu (Dz. Urz. Woj. Małop. z 2015 r. poz. 1919),
- 3) Uchwałą Nr VIII/71/2015 Rady Powiatu w Oświęcimiu z dnia 24 czerwca 2015 r. w sprawie zmiany Statutu Zespołu Opieki Zdrowotnej w Oświęcimiu (Dz. Urz. Woj. Małop. z 2015 r. poz. 4006),
- 4) Uchwałą Nr X/89/2015 Rady Powiatu w Oświęcimiu z dnia 23 września 2015 r. w sprawie zmiany Statutu Zespołu Opieki Zdrowotnej w Oświęcimiu (Dz. Urz. Woj. Małop. z 2015 r. poz. 5657),
- 5) Uchwałą Nr XVI/166/2016 Rady Powiatu w Oświęcimiu z dnia 23 marca 2016 r. w sprawie zmiany Statutu Zespołu Opieki Zdrowotnej w Oświęcimiu (Dz. Urz. Woj. Małop. z 2016 r. poz. 2195),
- 6) Uchwałą Nr XIX/185/2016 Rady Powiatu w Oświęcimiu z dnia 25 maja 2016 r. w sprawie zmiany Statutu Zespołu Opieki Zdrowotnej w Oświęcimiu (Dz. Urz. Woj. Małop. z 2016 r. poz. 3313),
- 7) Uchwałą Nr XXIII/214/2016 Rady Powiatu w Oświęcimiu z dnia 29 września 2016 r. w sprawie zmiany Statutu Zespołu Opieki Zdrowotnej w Oświęcimiu (Dz. Urz. Woj. Małop. z 2016 r. poz. 5780),
- 8) Uchwałą Nr XXIV/231/2016 Rady Powiatu w Oświęcimiu z dnia 19 października 2016 r. w sprawie zmiany Statutu Zespołu Opieki Zdrowotnej w Oświęcimiu (Dz. Urz. Woj. Małop. z 2016 r. poz. 6026).

**STATUT
ZESPOŁU OPIEKI ZDROWOTNEJ
W OŚWIĘCIMIU**

**Rozdział I.
POSTANOWIENIA OGÓLNE**

§ 1. 1. Nazwa podmiotu leczniczego brzmi: Zespół Opieki Zdrowotnej w Oświęcimiu.

2. Zespół Opieki Zdrowotnej w Oświęcimiu, zwany dalej Zespołem, jest wyodrębnionym organizacyjnie zespołem osób i środków majątkowych utworzonym i utrzymywanym w celu udzielania świadczeń zdrowotnych i promocji zdrowia w trybie i na zasadach określonych:

1) ustawą z dnia 15 kwietnia 2011 r. o działalności leczniczej, zwaną dalej „ustawą” oraz przepisami wydanymi na jej podstawie,

2) niniejszym Statutem.

3. W Zespole działają zakłady lecznicze:

1) Szpital Powiatowy im. św. Maksymiliana,

2) Ambulatoryjne Świadczenia Zdrowotne.

§ 2. 1. Podmiotem, który utworzył Zespół, nadaje mu statut i sprawuje nad nim nadzór, jest Powiat Oświęcimski.

2. Siedzibą Zespołu jest miasto Oświęcim.

**Rozdział II.
CELE I ZADANIA ZESPOŁU**

§ 3. Celem Zespołu jest prowadzenie działalności leczniczej poprzez:

1) udzielanie świadczeń zdrowotnych finansowanych ze środków publicznych osobom ubezpieczonym oraz innym osobom uprawnionym do tych świadczeń na podstawie odrębnych przepisów,

2) udzielanie także świadczeń zdrowotnych na rzecz innych osób, w zakresie wynikającym z umów zawartych z podmiotami zlecającymi takie świadczenia,

3) wykonywanie zadań profilaktycznych, diagnostycznych, pielęgnacyjnych i rehabilitacyjnych,

4) szkolenie i doskonalenie kadr medycznych,

5) prowadzenie działalności w zakresie promocji zdrowia.

§ 4. W zakresie wynikającym z przepisów prawa i zobowiązań z tytułu zawartych umów Zespół realizuje w szczególności następujące zadania:

1) udzielanie świadczeń zdrowotnych poprzez:

a) świadczenie usług z zakresu leczenia szpitalnego, w tym opieki psychiatrycznej,

b) udzielanie świadczeń specjalistycznej opieki ambulatoryjnej, w tym konsultacje w poszczególnych specjalnościach medycznych funkcjonujących w Zespole,

c) świadczenie usług z zakresu rehabilitacji stacjonarnej i ambulatoryjnej,

- d) wykonywanie badań diagnostycznych,
 - e) wykonywanie świadczeń z zakresu medycyny pracy,
 - f) zapewnienie świadczeń z zakresu medycyny ratunkowej,
- 2) prowadzenie badań naukowych i prac badawczo-rozwojowych w powiązaniu z udzielaniem świadczeń zdrowotnych i promocją zdrowia, na podstawie umów zawartych z uprawnionymi podmiotami,
- 3) wykonywanie innych zadań, pomocniczych względem działalności podstawowej poprzez prowadzenie:
- a) transportu sanitarnego,
 - b) apteki szpitalnej,
 - c) orzekanie i opiniowanie o stanie zdrowia,
 - d) oświaty zdrowotnej, w tym zleconych programów pro zdrowotnych,
 - e) współpracy z samorządami zawodowymi,
 - f) współpracy z jednostkami dydaktycznymi w przygotowaniu osób do wykonywania zawodów medycznych,
 - g) działalności administracyjnej, ekonomicznej i technicznej.
- 4) wykonywanie zadań związanych z obronnością kraju.

§ 5. Zespół prowadzi działalność:

- 1) gospodarczą inną niż leczniczą w następujących zakresach:

dzierżawy i najmu nieruchomości, wynajmu rzeczy, usług przewozowych, usług naprawy sprzętu, usług farmaceutycznych, usług kserograficznych, usług udostępniania wyciągów, odpisów lub kopii dokumentacji medycznej, usług udzielania zakładom ubezpieczeń informacji o stanie zdrowia, organizacji szkoleń, kursów oraz konferencji związanych z działalnością leczniczą, obsługi imprez w zakresie zabezpieczenia medycznego, pobierania opłat parkingowych, prowadzenia szkoły rodzenia, usług związanych z udziałem osób towarzyszących w szczególności przy porodzie rodzinnym, pobycie dziecka w szpitalu, świadczenia usług przechowywania dokumentacji medycznej na rzecz innych podmiotów,

- 2) leczniczą, polegającą na udzielaniu świadczeń zdrowotnych odpłatnych zgodnie z obowiązującymi przepisami.

Rozdział III. ORGANY ZESPOŁU I STRUKTURA ORGANIZACYJNA

§ 6. Organami Zespołu są:

- 1) Dyrektor Zespołu,
- 2) Rada Społeczna.

DYREKTOR ZESPOŁU

§ 7.1. Dyrektor stoi na czele Zespołu, kieruje jego działalnością, ponosi odpowiedzialność za zarządzanie oraz reprezentuje go na zewnątrz.

2. Dyrektor wykonuje prawa i obowiązki podmiotu leczniczego określone ustawą o działalności leczniczej.

3. Dyrektor jest przełożonym pracowników Zespołu.

4. Dyrektor podejmuje w formie zarządzenia decyzje dotyczące działalności Zespołu.

RADA SPOŁECZNA

§ 8. 1. Rada Społeczna jest organem inicjującym i opiniodawczym podmiotu, który utworzył Zespół, a także organem doradczym Dyrektora.

2. Radę Społeczną powołuje, odwołuje oraz zwołuje jej pierwsze posiedzenie Rada Powiatu w Oświęcimiu.

3. W skład Rady Społecznej wchodzi:

1) jako przewodniczący - Starosta Oświęcimski lub osoba przez niego wyznaczona,

2) jako członkowie:

a) przedstawiciel Wojewody Małopolskiego,

b) przedstawiciele wybrani przez Radę Powiatu w Oświęcimiu w liczbie 9 osób.

4. Zadania Rady Społecznej określa ustawa o działalności leczniczej .

5. Kadencja Rady Społecznej trwa cztery lata i biegnie od dnia jej powołania, przy czym zawsze kończy się po upływie czterech miesięcy od dnia ukonstytuowania się składu Rady Powiatu nowej kadencji po wyborach.

6. Członek Rady Społecznej może być odwołany w przypadku długotrwałej niezdolności do pełnienia funkcji spowodowanej chorobą lub innymi okolicznościami, jeżeli okres tej nieobecności przekracza 6 miesięcy.

7. Tryb pracy, sposób podejmowania uchwał i zwoływania posiedzeń określa Regulamin Rady Społecznej.

STRUKTURA ORGANIZACYJNA

§ 9. 1. Strukturę organizacyjną Zespołu tworzą:

1) Pion Medyczny,

2) Pion Zarządzania, Finansów i Rachunkowości,

3) Pion Techniczno - Eksploatacyjny,

4) Pion Organizacyjno - Administracyjny.

2. Schemat organizacyjny Zespołu określa załącznik Nr 1 do Statutu.

§ 10. 1. Dyrektor Zespołu sprawuje swoje funkcje przy pomocy:

1) Zastępcy Dyrektora ds. Lecznictwa,

2) Zastępcy Dyrektora ds. Techniczno - Eksploatacyjnych,

2a) Zastępcy Dyrektora ds. Organizacyjno - Administracyjnych,

3) Naczelnej Pielęgniarki,

4) Głównego Księgowego.

2. Dyrektor Zespołu jest bezpośrednim przełożonym pracowników komórek organizacyjnych wchodzących w skład Pionu Zarządzania, Finansów i Rachunkowości.

§ 11. 1. Zastępca Dyrektora ds. Lecznictwa kieruje powierzonym zakresem spraw i działalnością komórek organizacyjnych wchodzących w skład Pionu Medycznego.

2. Schemat organizacyjny Pionu Medycznego stanowi załącznik Nr 2 do Statutu.

3. Wykaz jednostek i komórek organizacyjnych wchodzących w skład Pionu Medycznego stanowi załącznik nr 3 do Statutu.

4. Zastępca Dyrektora ds. Techniczno - Eksploatacyjnych kieruje powierzonym zakresem spraw i działalnością komórek organizacyjnych wchodzących w skład Pionu Techniczno - Eksploatacyjnego.

4a) Zastępca Dyrektora ds. Organizacyjno - Administracyjnych kieruje powierzonym zakresem spraw i działalnością komórek organizacyjnych wchodzących w skład Pionu Organizacyjno - Administracyjnego.

5. Naczelną Pielęgniarką kieruje pracą pielęgniarek i położnych.

6. Głównemu Księgowemu podlega Dział Finansowo - Księgowy.

§ 12. Organizację i zadania oraz sposób kierowania poszczególnymi jednostkami i komórkami organizacyjnymi określa Regulamin Organizacyjny Zespołu Opieki Zdrowotnej.

Rozdział IV. GOSPODARKA FINANSOWA ZESPOŁU

§ 13. 1. Zespół prowadzony jest w formie samodzielnego zakładu, pokrywającego z posiadanych środków i uzyskiwanych przychodów koszty działalności i zobowiązań.

2. Gospodarka finansowa Zespołu prowadzona jest w oparciu o:

- 1) ustawę z dnia 15 kwietnia 2011 r. o działalności leczniczej,
- 2) ustawę z dnia 29 września 1994 r. o rachunkowości,
- 3) ustawę z dnia 27 sierpnia 2009 r. o finansach publicznych.

3. Podstawą gospodarki Zespołu jest plan finansowy i inwestycyjny, ustalany przez Dyrektora Zespołu po zaopiniowaniu przez Radę Społeczną.

4. Badanie sprawozdania finansowego Zespołu dokonywane jest przez podmiot uprawniony wybrany przez Zarząd Powiatu w Oświęcimiu.

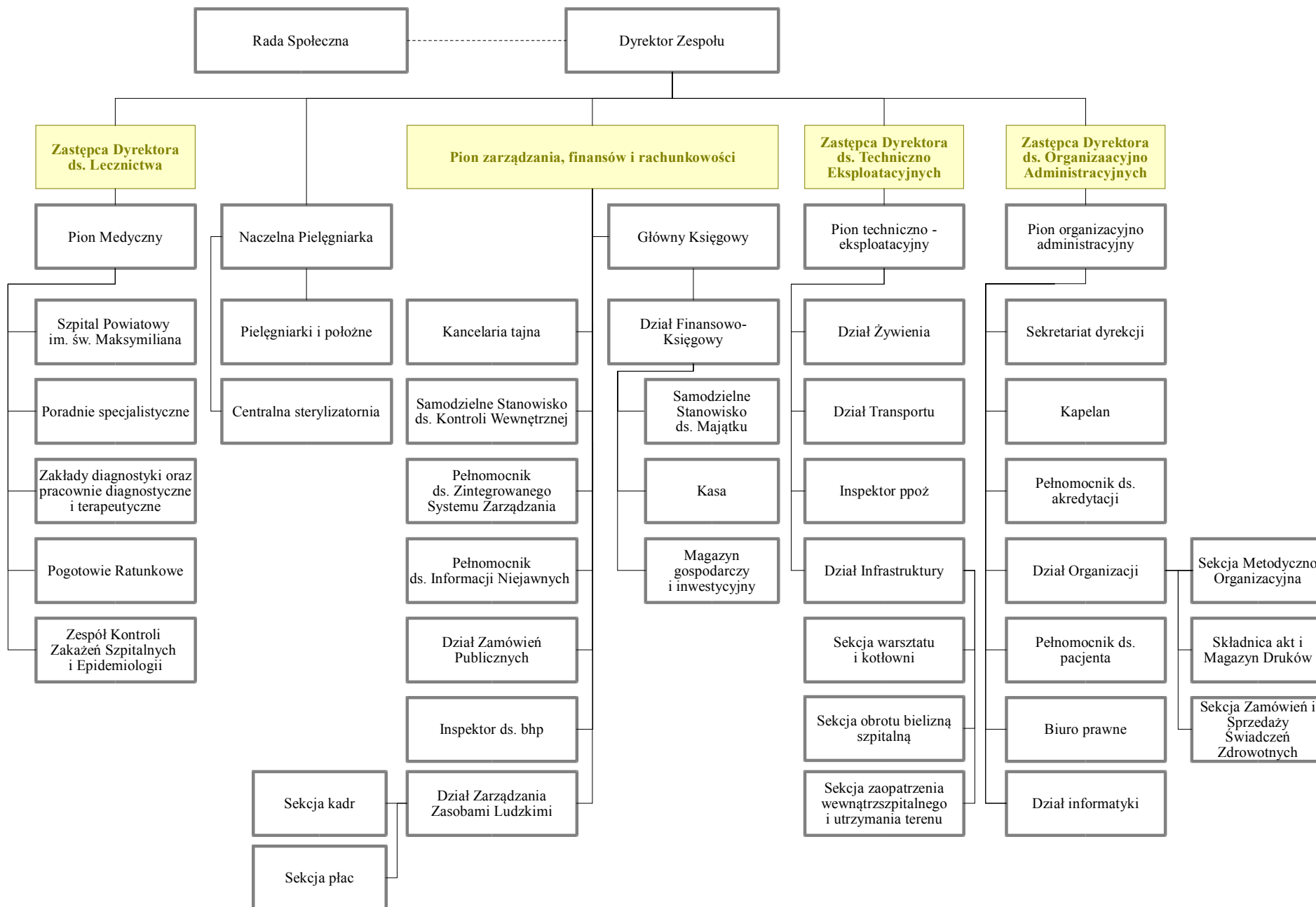
5. Rada Powiatu w Oświęcimiu zatwierdza roczne sprawozdanie finansowe Zespołu.

Rozdział V. POSTANOWIENIA KOŃCOWE

§ 14. Zmiana niniejszego Statutu może nastąpić w trybie i na zasadach przewidzianych dla jego nadania.

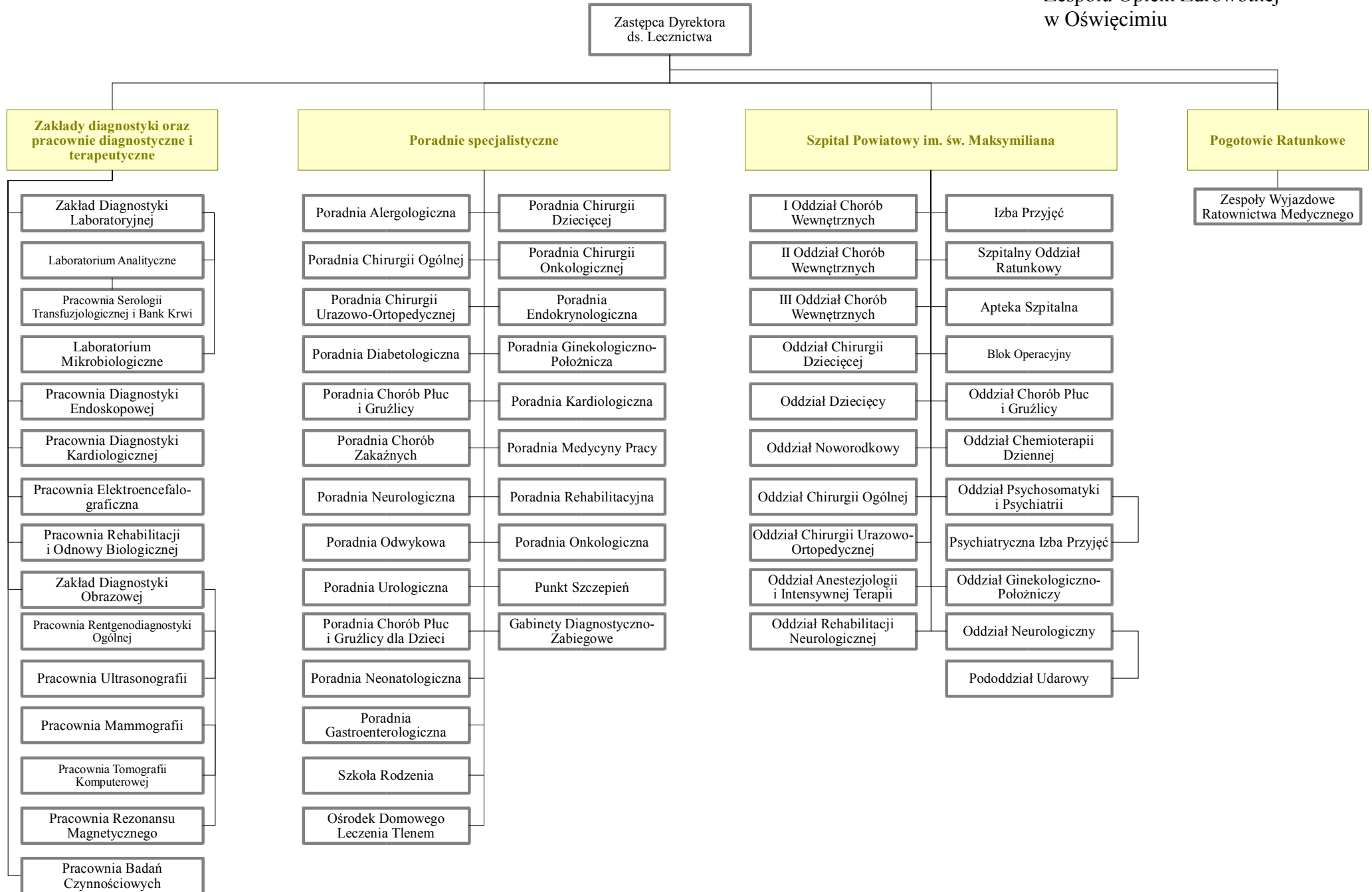
Schemat organizacyjny Zespołu Opieki Zdrowotnej w Oświęcimiu

Załącznik Nr 1 do Statutu
Zespołu Opieki Zdrowotnej
w Oświęcimiu



Schemat organizacyjny pionu medycznego

Załącznik Nr 2 do Statutu
Zespołu Opieki Zdrowotnej
w Oświęcimiu



**WYKAZ JEDNOSTEK I KOMÓREK ORGANIZACYJNYCH ZAKŁADÓW LECZNICZYCH ZESPOŁU OPIEKI ZDROWOTNEJ
W OŚWIĘCIMIU**

1) ZAKŁAD LECZNICZY: SZPITAL POWIATOWY IM. ŚW. MAKSYMILIANA

I. W ramach jednostki organizacyjnej „Szpital Powiatowy im. Św. Maksymiliana” funkcjonują komórki organizacyjne :

1. I Oddział Chorób Wewnętrznych	27 łóżek	Oświęcim, ul. Wysokie Brzegi 4
2. II Oddział Chorób Wewnętrznych	28 łóżek	Oświęcim, ul. Wysokie Brzegi 4
3. III Oddział Chorób Wewnętrznych	37 łóżek	Oświęcim, ul. Wysokie Brzegi 4
4. Oddział Ginekologiczny - Położniczy	50 łóżek	Oświęcim, ul. Wysokie Brzegi 4
5. Oddział Chirurgii Ogólnej	40 łóżek	Oświęcim, ul. Wysokie Brzegi 4
6. Oddział Chirurgii Urazowo- Ortopedycznej	22 łóżek	Oświęcim, ul. Wysokie Brzegi 4
7. Oddział Chirurgii Dziecięcej	17 łóżek	Oświęcim, ul. Wysokie Brzegi 4
8. Oddział Dziecięcy	30 łóżek	Oświęcim, ul. Wysokie Brzegi 4
9. Oddział Noworodkowy	22 łóżek	Oświęcim, ul. Wysokie Brzegi 4
10. Oddział Chorób Płuc i Gruźlicy	43 łóżka	Oświęcim, ul. Wysokie Brzegi 4
10 a. Oddział Chemioterapii Diennej	5 łóżek	Oświęcim, ul. Wysokie Brzegi 4
11. Oddział Neurologiczny	20 łóżek	Oświęcim, ul. Wysokie Brzegi 4
12. Pododdział Udarowy	16 łóżek	Oświęcim, ul. Wysokie Brzegi 4
13. Oddział Rehabilitacji Neurologicznej	31 łóżek	Oświęcim, ul. Wysokie Brzegi 4
14. Oddział Anestezjologii i Intensywnej Terapii	8 łóżek	Oświęcim, ul. Wysokie Brzegi 4
15. Oddział Psychosomatyki i Psychiatrii	58 łóżek	Oświęcim, ul. Wysokie Brzegi 4
16. Szpitalny Oddział Ratunkowy	8 łóżek	Oświęcim, ul. Wysokie Brzegi 4
17. Izba Przyjęć		Oświęcim, ul. Wysokie Brzegi 4
18. Blok Operacyjny		Oświęcim, ul. Wysokie Brzegi 4
19. Apteka Szpitalna		Oświęcim, ul. Wysokie Brzegi 4

2) ZAKŁAD LECZNICZY: AMBULATORYJNE ŚWIADCZENIA ZDROWOTNE

I.W ramach jednostki organizacyjnej „Poradnie Specjalistyczne” funkcjonują komórki organizacyjne:

1. Poradnia Alergologiczna
2. Poradnia Chirurgii Dziecięcej
3. Poradnia Chirurgii Ogólnej
4. Poradnia Chirurgii Onkologicznej
5. Poradnia Chirurgii Urazowo- Ortopedycznej
6. Poradnia Endokrynologiczna
7. Poradnia Diabetologiczna
8. Poradnia Ginekologiczno- Położnicza
9. Poradnia Chorób Płuc i Gruźlicy
10. Poradnia Chorób Zakaźnych
11. Poradnia Kardiologiczna
12. Poradnia Neurologiczna
13. Poradnia Odwykowa
14. Poradnia Rehabilitacyjna
15. Poradnia Urologiczna
16. Poradnia Medycyny Pracy
17. Poradnia Chorób Płuc i Gruźlicy dla Dzieci
18. Poradnia Neonatologiczna
19. Poradnia Onkologiczna
20. Punkt Szczepień
21. Poradnia Gastroenterologiczna
22. Szkoła Rodzenia
23. Ośrodek Domowego Leczenia Tlenem
24. Gabinety diagnostyczno- zabiegowe.

Oświęcim, ul. Wysokie Brzegi 4
Oświęcim, ul. Wysokie Brzegi 4
Oświęcim, ul. Wysokie Brzegi 4
Oświęcim, ul. Wysokie Brzegi 4
Oświęcim, ul. Wysokie Brzegi 4
Oświęcim, ul. Wysokie Brzegi 4
Oświęcim, ul. Wysokie Brzegi 4
Oświęcim, ul. Wysokie Brzegi 4
Oświęcim, ul. Wysokie Brzegi 4
Oświęcim, ul. Wysokie Brzegi 4
Oświęcim, ul. Wysokie Brzegi 4
Oświęcim, ul. Orzeszkowej 1
Oświęcim, ul. Wysokie Brzegi 4
Oświęcim, ul. Wysokie Brzegi 4
Oświęcim, ul. Wysokie Brzegi 4
Oświęcim, ul. Wysokie Brzegi 4
Oświęcim, ul. Wysokie Brzegi 4
Oświęcim, ul. Wysokie Brzegi 4
Oświęcim, ul. Wysokie Brzegi 4
Oświęcim, ul. Wysokie Brzegi 4
Oświęcim, ul. Wysokie Brzegi 4
Oświęcim, ul. Wysokie Brzegi 4

II. W ramach jednostki organizacyjnej „Zakłady diagnostyki oraz pracownie diagnostyczne i terapeutyczne” funkcjonują komórki organizacyjne:

- | | |
|---|--------------------------------|
| 1. Zakład Diagnostyki Laboratoryjnej: | Oświęcim, ul. Wysokie Brzegi 4 |
| - Laboratorium Analityczne wraz z Pracownią Serologii Transfuzjologicznej i Bankiem Krwi, | |
| - Laboratorium Mikrobiologiczne | |
| 2. Zakład Diagnostyki Obrazowej wraz z pracownikami: | Oświęcim, ul. Wysokie Brzegi 4 |
| - Rentgenodiagnostyki Ogólnej, | |
| - Ultrasonografii, | |
| - Mammografii, | |
| - Tomografii Komputerowej, | |
| - Rezonansu Magnetycznego. | |
| 3. Pracownia Diagnostyki Endoskopowej | Oświęcim, ul. Wysokie Brzegi 4 |
| 4. Pracownia Diagnostyki Kardiologicznej | Oświęcim, ul. Wysokie Brzegi 4 |
| 5. Pracownia Elektroencefalograficzna | Oświęcim, ul. Wysokie Brzegi 4 |
| 6. Pracownia Rehabilitacji i Odnowy Biologicznej | Oświęcim, ul. Wysokie Brzegi 4 |
| 7. Pracownia Badań Czynnościowych | Oświęcim, ul. Wysokie Brzegi 4 |

III.. W ramach jednostki organizacyjnej „Pogotowie Ratunkowe” funkcjonują komórki organizacyjne:

- | | |
|--|--------------------------------|
| 1. Zespoły Wyjazdowe Ratownictwa Medycznego: | |
| a) Zespół Wyjazdowy Specjalistyczny, | Oświęcim, ul. Wysokie Brzegi 4 |
| b) Zespół Wyjazdowy Podstawowy, | Oświęcim, ul. Wysokie Brzegi 4 |
| c) Zespół Wyjazdowy Podstawowy, | Brzeszcze, ul. Piłsudskiego 6 |
| d) Zespół Wyjazdowy Podstawowy, | Kęty, ul. Sobieskiego 45 |
| e) Zespół Wyjazdowy Podstawowy, | Zator, ul. Palimąki 2 |

U z a s a d n i e n i e

Zgodnie z ustawą z dnia 20 lipca 2000 r. o ogłaszaniu aktów normatywnych i niektórych innych aktów prawnych, jeżeli liczba zmian w uchwale jest znaczna lub gdy uchwała była wielokrotnie zmieniana i posługiwanie się tekstem uchwały może być istotnie utrudnione, organ właściwy do wydania aktu normatywnego ogłasza tekst jednolity uchwały w formie obwieszczenia w dzienniku urzędowym, w którym dany akt normatywny ogłoszono. Tekst jednolity aktu normatywnego ogłasza się nie rzadziej niż raz na 12 miesięcy, jeżeli był on nowelizowany. Mając powyższe na uwadze, niezbędnym jest ogłoszenie tekstu jednolitego Statutu Zespołu Opieki Zdrowotnej w Oświęcimiu.