

Zarejestrowano w Biurze Rady  
w dniu 7 maja 2019 r. o godz. 12:30

**Uchwała Nr ...../...../.....  
Rady Powiatu w Oświęcimiu**

z dnia ..... 2019 r.

**w sprawie uchwalenia Statutu Powiatowych Zakładów Opiekuńczo-Lecznicych w Grojcu**

Na podstawie art. 12 pkt 11 ustawy z dnia 5 czerwca 1998 r. o samorządzie powiatowym (Dz. U. z 2019 r. poz. 511), art. 42 ust. 1, ust. 2 oraz ust. 4 ustawy z dnia 15 kwietnia 2011 r. o działalności leczniczej (Dz. U. z 2018 r. poz. 2190 z późn. zm.), **Rada Powiatu** uchwala, co następuje:

§ 1. Uchwala się Statut Powiatowych Zakładów Opiekuńczo-Lecznicych w Grojcu w brzmieniu określonym jak w załączniku do niniejszej uchwały.

§ 2. Z dniem wejścia w życie uchwały, tracą moc:

- 1) Uchwała Nr XIX/208/2012 Rady Powiatu w Oświęcimiu z dnia 30 maja 2012 r. w sprawie nadania Statutu Powiatowym Zakładom Opiekuńczo-Lecznicych w Grojcu,
- 2) Uchwała Nr XXIX/285/2017 Rady Powiatu w Oświęcimiu z dnia 28 marca 2017 r. w sprawie zmiany Statutu Powiatowych Zakładów Opiekuńczo-Lecznicych w Grojcu,
- 3) Uchwała Nr V/38/2019 Rady Powiatu w Oświęcimiu z dnia 23 stycznia 2019 r. w sprawie zmiany Statutu Powiatowych Zakładów Opiekuńczo-Lecznicych w Grojcu.

§ 3. Wykonanie uchwały powierza się Zarządowi Powiatu w Oświęcimiu.

§ 4. Uchwała wchodzi w życie po upływie 14 dni od daty ogłoszenia w Dzienniku Urzędowym Województwa Małopolskiego.

## **STATUT POWIATOWYCH ZAKŁADÓW OPIEKUŃCZO-LECZNICZYCH W GROJCU**

### **Rozdział I. Postanowienia ogólne**

§ 1. 1. Firma podmiotu leczniczego niebędącego przedsiębiorcą brzmi: Powiatowe Zakłady Opiekuńczo-Lecznicze w Grojcu.

2. Powiatowe Zakłady Opiekuńczo-Lecznicze w Grojcu prowadzone w formie samodzielnego publicznego zakładu opieki zdrowotnej, zwane dalej „Zakładem”, są wyodrębnionym organizacyjnie zespołem osób i środków majątkowych utworzonym i utrzymywanym w celu udzielania świadczeń zdrowotnych innych niż szpitalne w trybie i na zasadach określonych:

- 1) ustawą z dnia 15 kwietnia 2011 r. o działalności leczniczej, zwaną dalej „ustawą” oraz przepisami wydanymi na jej podstawie,
- 2) niniejszym Statutem.

3. W powyższym podmiocie leczniczym działa zakład leczniczy o nazwie Zakład Opiekuńczo-Leczniczy składający się z dwóch jednostek organizacyjnych:

- 1) Zakład opiekuńczo-leczniczy o profilu ogólnym,
- 2) Zakład opiekuńczo-leczniczy o profilu psychiatrycznym.

§ 2. 1. Podmiotem, który utworzył Zakład, nadaje mu statut i sprawuje nad nim nadzór jest Powiat Oświęcimski.

2. Podstawowym obszarem działania Zakładu jest powiat oświęcimski. Zakład może udzielać świadczeń zdrowotnych osobom zamieszkałym poza obszarem podstawowym.

3. Siedzibą Zakładu jest Grojec, Aleja Ogrodowa 1, 32-615 Grojec.

### **Rozdział II. Cele i zadania Zakładu**

§ 3. 1. Celem działania Zakładu jest udzielanie świadczeń zdrowotnych w warunkach stacjonarnych, nie wymagających hospitalizacji kobietom niepełnosprawnym, ze szczególnym uwzględnieniem osób z upośledzeniem umysłowym lub schorzeniami pokrewnymi, a także kobietom, które ze względu na stan zdrowia oraz brak możliwości funkcjonowania w środowisku domowym, wymagają stałego nadzoru fachowego personelu.

2. Zadaniem Zakładu jest zapewnienie całodobowej opieki pielęgnacyjnej, lekarskiej, leczenia rehabilitacyjnego oraz zapewnienie pacjentom produktów leczniczych i wyrobów medycznych, pomieszczeń i wyżywienia odpowiednich do stanu zdrowia, a także prowadzenie edukacji zdrowotnej dla pacjentów i członków ich rodzin.

3. Wykonując zadania Zakład współpracuje z podmiotami podejmującymi zadania w zakresie działalności leczniczej, ochrony zdrowia psychicznego i niepełnosprawności.

4. Zakład może prowadzić działalność gospodarczą wspomagającą wykonywanie zadań statutowych, polegającą w szczególności na sprzedaży usług i produktów wynikających z zakresu działań Zakładu oraz z gospodarowania jego mieniem i przeznaczanie środków uzyskanych z tej działalności na cele statutowe Zakładu.

### **Rozdział III. Organy Zakładu**

§ 4. Organami Zakładu są:

1. Dyrektor Zakładu.
2. Rada Społeczna.

### **Dyrektor Zakładu**

§ 5. 1. Dyrektor stoi na czele Zakładu, kieruje jego działalnością, ponosi odpowiedzialność za zarządzanie oraz reprezentuje go na zewnątrz.

2. Dyrektor wykonuje prawa i obowiązki podmiotu leczniczego określone ustawą o działalności leczniczej.
3. Dyrektor jest przełożonym wszystkich pracowników Zakładu.
4. Dyrektor podejmuje w formie zarządzenia decyzje dotyczące działalności Zakładu.
5. Dyrektora podczas jego nieobecności w pracy zastępuje osoba przez niego upoważniona.

### **Rada Społeczna**

§ 6. 1. Rada Społeczna jest organem inicjującym i opiniodawczym podmiotu, który utworzył Zakład, a także organem doradczym Dyrektora Zakładu.

2. Radę Społeczną powołuje, odwołuje oraz zwołuje jej pierwsze posiedzenie Rada Powiatu w Oświęcimiu.

3. W skład Rady Społecznej wchodzi:

- 1) Przewodniczący – Starosta Oświęcimski lub osoba przez niego wyznaczona;
- 2) Członkowie:

- a) przedstawiciel Wojewody Małopolskiego,
- b) przedstawiciele wybrani przez Radę Powiatu w Oświęcimiu w liczbie 5 osób.

4. W posiedzeniu Rady Społecznej uczestniczą:

- 1) Dyrektor Zakładu,
- 2) przedstawiciele Związków Zawodowych działających w Zakładzie,
- 3) zaproszeni goście.

5. Zadania Rady Społecznej określa ustawa o działalności leczniczej.

6. Kadencja Rady Społecznej trwa 5 lat i biegnie od dnia jej powołania przez Radę Powiatu w Oświęcimiu, z zastrzeżeniem ust. 7.

7. Rada Społeczna działa do dnia powołania nowej Rady Społecznej przez Radę Powiatu nowej kadencji.

8. W trakcie trwania kadencji Rada Powiatu w Oświęcimiu może odwołać przewodniczącego Rady Społecznej w razie utraty sprawowania funkcji Starosty Oświęcimskiego sprawującego funkcję przewodniczącego Rady Społecznej lub osobę, którą wskazał do pełnienia tej funkcji.

9. W trakcie trwania kadencji Rada Powiatu w Oświęcimiu może odwołać każdego członka Rady Społecznej w razie złożenia przez niego pisemnej rezygnacji z uczestnictwa w Radzie Społecznej, z zastrzeżeniem ust. 10.

10. Złożenie pisemnej rezygnacji przez przewodniczącego Rady Społecznej lub przedstawiciela Wojewody Małopolskiego jest skuteczne jedynie w razie wskazania nowej osoby na ich miejsce, która wyraziła na to zgodę.

11. Odwołanie przedstawiciela Wojewody Małopolskiego odbywa się wyłącznie na wniosek Wojewody, który równocześnie wskazuje swojego nowego przedstawiciela (po wyrażeniu przez niego zgody).

12. W trakcie trwania kadencji Rada Powiatu w Oświęcimiu może odwołać członka Rady Społecznej, który z nieusprawiedliwionych przyczyn nie brał udziału co najmniej w trzech posiedzeniach Rady Społecznej z rzędu. Przepisu nie stosuje się do przewodniczącego Rady Społecznej i przedstawiciela Wojewody Małopolskiego.

13. Rada Powiatu w Oświęcimiu może odwołać w trakcie trwania kadencji członka Rady Społecznej, który został skazany prawomocnym wyrokiem za umyślne przestępstwo lub przestępstwo skarbowe, albo który utracił mandat radnego Powiatu Oświęcimskiego.

14. Na miejsce odwołanego członka, Rada Powiatu w Oświęcimiu powołuje nową osobę (po wyrażeniu przez nią zgody).

15. Kadencja członka powołanego w trakcie kadencji Rady Społecznej kończy się z upływem kadencji całej Rady Społecznej.

16. Rada Społeczna działa w oparciu o regulamin Rady Społecznej ustalający sposób zwoływania posiedzeń, tryb pracy i tryb podejmowania uchwał.

17. Od uchwały Rady Społecznej Dyrektorowi Zakładu przysługuje prawo odwołania do Rady Powiatu.

#### **Rozdział IV. Struktura organizacyjna**

§ 7. 1. Strukturę organizacyjną Zakładu tworzą:

- 1) Zakład opiekuńczo-leczniczy o profilu ogólnym,
- 2) Zakład opiekuńczo-leczniczy o profilu psychiatrycznym,
- 3) Przełożona Pielęgniarek,
- 4) Główny Księgowy,
- 5) Kierownik Działu administracyjno-gospodarczego,
- 6) Samodzielne stanowiska pracy.

2. Schemat organizacyjny Zakładu określa załącznik do Statutu.

§ 8. Dyrektor Zakładu sprawuje swoje funkcje przy pomocy:

- 1) Głównego Księgowego, któremu podlega Dział finansowo-księgowy,
- 2) Kierownika administracyjno-gospodarczego, któremu podlega Dział administracyjno-gospodarczy,
- 3) Przełożonej pielęgniarek, która kieruje pracą pielęgniarek oraz pracą średniego i niższego personelu działalności podstawowej.

§ 9. Organizację wewnątrz Zakładu, sposób i warunki udzielania świadczeń zdrowotnych oraz zadania podległych komórek organizacyjnych określa Regulamin Organizacyjny Zakładu, ustalony przez Dyrektora Zakładu.

#### **Rozdział V. Gospodarka finansowa Zakładu**

§ 10. 1. Zakład prowadzony jest w formie samodzielnego zakładu, pokrywającego z posiadanych środków i uzyskiwanych przychodów koszty działalności i zobowiązań.

2. Gospodarka finansowa prowadzona jest w oparciu o:

- 1) ustawę z dnia 15 kwietnia 2011 r. o działalności leczniczej,
- 2) ustawę z dnia 29 września 1994 r. o rachunkowości,
- 3) ustawę z dnia 27 sierpnia 2009 r. o finansach publicznych.

3. Podstawą gospodarki Zakładu jest plan finansowy i inwestycyjny, ustalany przez Dyrektora Zakładu po zaopiniowaniu przez Radę Społeczną.

4. Badanie sprawozdania finansowego PZOL w Grojcu dokonywane jest przez podmiot uprawniony, wybrany przez Zarząd Powiatu w Oświęcimiu.

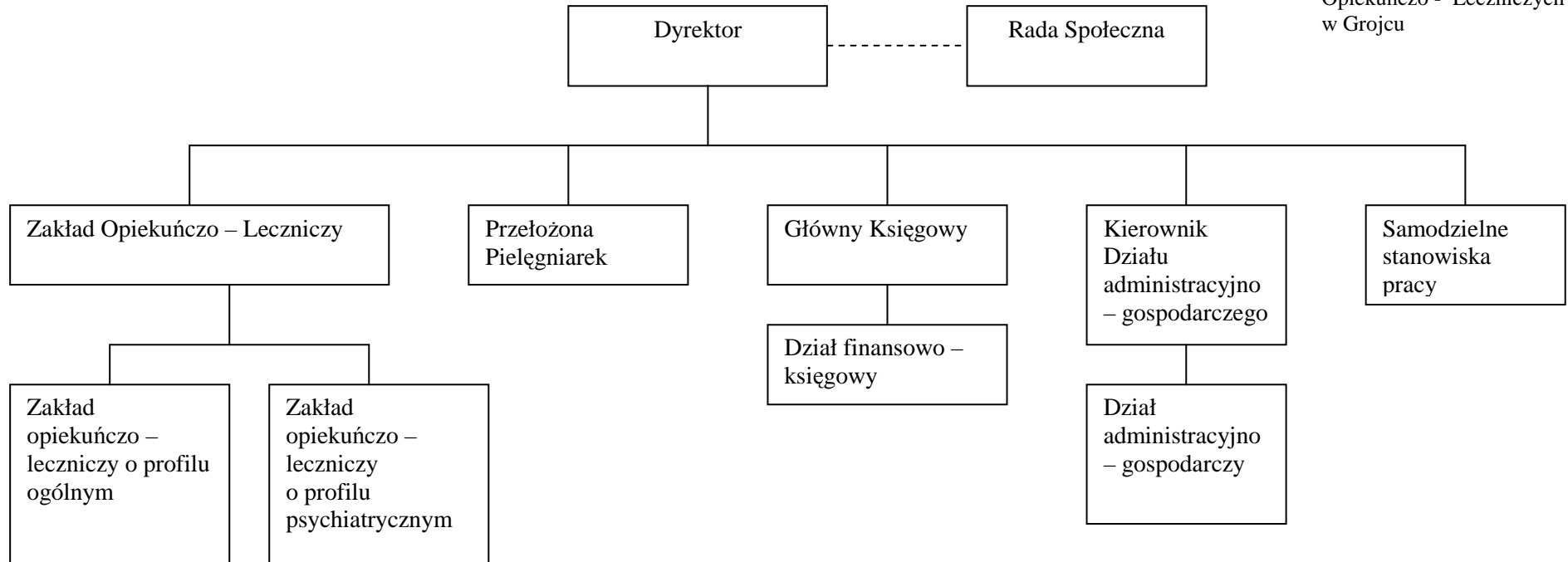
5. Rada Powiatu w Oświęcimiu zatwierdza roczne sprawozdanie finansowe Zakładu.

#### **Rozdział VI. Postanowienia końcowe**

§ 11. Zmiana niniejszego statutu może nastąpić w trybie i na zasadach przewidzianych dla jego nadania.

**Schemat organizacyjny  
Powiatowych Zakładów Opiekuńczo – Lecznicych  
w Grojcu**

Załącznik do Statutu  
Powiatowych Zakładów  
Opiekuńczo - Lecznicych  
w Grojcu



## **U z a s a d n i e n i e**

Podjęcie uchwały w sprawie uchwalenia Statutu Powiatowych Zakładów Opiekuńczo-Lecznicych w Grojcu wynika z konieczności uporządkowania i ujednolicenia Statutu.

Na podstawie art. 42 ust. 4 ustawy z dnia 15 kwietnia 2011 r. o działalności leczniczej statut nadaje podmiot tworzący.