

z dnia 29 sierpnia 2014 r.
Zatwierdzony przez Zarząd Powiatu w Oświęcimiu

**Uchwała Nr...../...../.....
Rady Powiatu w Oświęcimiu
z dnia**

**zmieniająca uchwałę Nr XL/446/2014 Rady Powiatu w Oświęcimiu z dnia 21 maja 2014 r.
w sprawie zmiany Statutu oraz ogłoszenia tekstu jednolitego Statutu Zespołu Opieki Zdrowotnej
w Oświęcimiu**

Na podstawie art. 12 pkt 11 ustawy z dnia 5 czerwca 1998 r. o samorządzie powiatowym (Dz. U. z 2013 r., poz. 595 z późn. zm.) oraz art. 42 ust. 1 i ust. 4 ustawy z dnia 15 kwietnia 2011 r. o działalności leczniczej (Dz. U. z 2013 r., poz. 217 z późn. zm.), **Rada Powiatu** uchwala, co następuje:

§ 1. W Statucie Zespołu Opieki Zdrowotnej w Oświęcimiu nadanym uchwałą Nr XL/446/2014 Rady Powiatu w Oświęcimiu z dnia 21 maja 2014 r. (Dz. Urz. Woj. Małop. z 2014 r., poz. 3632) wprowadza się następujące zmiany:

- 1) w Załączniku Nr 1 do Statutu Zespołu Opieki Zdrowotnej w Oświęcimiu „Schemat organizacyjny Zespołu Opieki Zdrowotnej w Oświęcimiu”
 - a) w „Pionie zarządzania, finansów i rachunkowości” dodaje się komórkę organizacyjną:
„Pełnomocnik ds. akredytacji”,
 - b) w „Pionie techniczno – eksploatacyjnym i administracji” dodaje się komórkę organizacyjną:
„Prosektorium”,
 - c) dodaje się komórkę organizacyjną podlegającą Naczelnaj Pielęgniarce:
„Centralna sterylizatornia”;
- 2) w Załączniku Nr 2 do Statutu Zespołu Opieki Zdrowotnej w Oświęcimiu – „Schemat organizacyjny pionu medycznego” w jednostce organizacyjnej:
 - a) „Zakład diagnostyki oraz pracownie diagnostyczne i terapeutyczne” dodaje się komórkę organizacyjną”:
„Dzienny Ośrodek Rehabilitacji Ogólnoustrojowej”,
 - b) „Szpital Powiatowy im. św. Maksymiliana” wykreśla się komórki organizacyjne:
- „Centralna sterylizatornia”,
- „Prosektorium”,
- 3) w Załączniku Nr 3 do Statutu Zespołu Opieki Zdrowotnej w Oświęcimiu – „Wykaz jednostek i komórek organizacyjnych przedsiębiorstw Zespołu Opieki Zdrowotnej w Oświęcimiu” w pkt 1 Przedsiębiorstwo: Szpital Powiatowy im. Św. Maksymiliana:
 - a) w pkt I:
- wykreśla się ppkt 19 i ppkt 21 a dotychczasową numerację dalszych podpunktów zmienia się odpowiednio,
w pkt 2 Przedsiębiorstwo: Ambulatoryjne Świadczenia Zdrowotne:

a) w pkt I:

- ppkt 15 otrzymuje brzmienie: „15. Poradnia Rehabilitacyjna Oświęcim, ul. Wysokie Brzegi 4”,

b) w pkt II:

- ppkt 7 otrzymuje brzmienie: „7. Pracownia Rehabilitacji i Odnowy Biologicznej Oświęcim, ul. Wysokie Brzegi 4”,

- dodaje się ppkt 9 w brzmieniu: „9. Dzienny Ośrodek Rehabilitacji Ogólnoustrojowej Oświęcim, ul. Wysokie Brzegi 4”.

§ 2. Przyjmuje się tekst Statutu Zespołu Opieki Zdrowotnej w Oświęcimiu w brzmieniu określonym jak w załączniku do niniejszej uchwały.

§ 3. Wykonanie uchwały powierza się Zarządowi Powiatu w Oświęcimiu.

§ 4. Uchwała wchodzi w życie po upływie 14 dni od daty ogłoszenia w Dzienniku Urzędowym Województwa Małopolskiego.

Załącznik
do uchwały Nr/...../.....
Rady Powiatu w Oświęcimiu
z dnia.....

STATUT ZESPOŁU OPIEKI ZDROWOTNEJ W OŚWIĘCIMIU

Rozdział I. POSTANOWIENIA OGÓLNE

§ 1. 1. Nazwa podmiotu leczniczego brzmi: Zespół Opieki Zdrowotnej w Oświęcimiu.

2. Zespół Opieki Zdrowotnej w Oświęcimiu, zwany dalej Zespołem, jest wyodrębnionym organizacyjnie zespołem osób i środków majątkowych utworzonym i utrzymywanym w celu udzielania świadczeń zdrowotnych i promocji zdrowia w trybie i na zasadach określonych:

1) ustawą z dnia 15 kwietnia 2011 roku o działalności leczniczej, zwaną dalej „ustawą” oraz przepisami wydanymi na jej podstawie,

2) niniejszym Statutem.

3. W Zespole działają przedsiębiorstwa:

1) Szpital Powiatowy im. św. Maksymiliana,

2) Ambulatoryjne Świadczenia Zdrowotne.

§ 2. 1. Podmiotem, który utworzył Zespół, nadaje mu statut i sprawuje nad nim nadzór, jest Powiat Oświęcimski.

2. Siedzibą Zespołu jest miasto Oświęcim.

Rozdział II. CELE I ZADANIA ZESPOŁU

§ 3. Celem Zespołu jest prowadzenie działalności leczniczej poprzez:

1) udzielanie świadczeń zdrowotnych finansowanych ze środków publicznych osobom ubezpieczonym oraz innym osobom uprawnionym do tych świadczeń na podstawie odrębnych przepisów,

2) udzielanie także świadczeń zdrowotnych na rzecz innych osób, w zakresie wynikającym z umów zawartych z podmiotami zlecającymi takie świadczenia,

3) wykonywanie zadań profilaktycznych, diagnostycznych, pielęgnacyjnych i rehabilitacyjnych,

4) szkolenie i doskonalenie kadr medycznych,

5) prowadzenie działalności w zakresie promocji zdrowia.

§ 4. W zakresie wynikającym z przepisów prawa i zobowiązań z tytułu zawartych umów Zespół realizuje w szczególności następujące zadania:

1) udzielanie świadczeń zdrowotnych poprzez:

a) świadczenie usług z zakresu lecznictwa szpitalnego, w tym opieki psychiatrycznej,

- b) udzielanie świadczeń specjalistycznej opieki ambulatoryjnej, w tym konsultacje w poszczególnych specjalnościach medycznych funkcjonujących w Zespole,
 - c) świadczenie usług z zakresu rehabilitacji stacjonarnej i ambulatoryjnej,
 - d) wykonywanie badań diagnostycznych,
 - e) wykonywanie świadczeń z zakresu medycyny pracy,
 - f) zapewnienie świadczeń z zakresu medycyny ratunkowej,
- 2) prowadzenie badań naukowych i prac badawczo-rozwojowych w powiązaniu z udzielaniem świadczeń zdrowotnych i promocją zdrowia, na podstawie umów zawartych z uprawnionymi podmiotami,
- 3) wykonywanie innych zadań, pomocniczych względem działalności podstawowej poprzez prowadzenie:
- a) transportu sanitarnego,
 - b) apteki szpitalnej,
 - c) orzekanie i opiniowanie o stanie zdrowia,
 - d) oświaty zdrowotnej, w tym zleconych programów pro zdrowotnych,
 - e) współpracy z samorządami zawodowymi,
 - f) współpracy z jednostkami dydaktycznymi w przygotowaniu osób do wykonywania zawodów medycznych,
 - g) działalności administracyjnej, ekonomicznej i technicznej.
- 4) wykonywanie zadań związanych z obronnością kraju.

§ 5. Zespół prowadzi działalność:

- 1) gospodarczą inną niż leczniczą w następujących zakresach:

dzierżawy i najmu nieruchomości, wynajmu rzeczy, usług przewozowych, usług naprawy sprzętu, usług farmaceutycznych, usług kserograficznych, usług udostępniania wyciągów, odpisów lub kopii dokumentacji medycznej, usług udzielania zakładom ubezpieczeń informacji o stanie zdrowia, organizacji szkoleń, kursów oraz konferencji związanych z działalnością leczniczą, obsługi imprez w zakresie zabezpieczenia medycznego, pobierania opłat parkingowych, prowadzenia szkoły rodzenia, usług związanych z udziałem osób towarzyszących w szczególności przy porodzie rodzinnym, pobycie dziecka w szpitalu, świadczenia usług przechowywania dokumentacji medycznej na rzecz innych podmiotów.

- 2) leczniczą, polegającą na udzielaniu świadczeń zdrowotnych odpłatnych zgodnie z obowiązującymi przepisami.

Rozdział III.

ORGANY ZESPOŁU I STRUKTURA ORGANIZACYJNA

§ 6. Organami Zespołu są:

- 1) Dyrektor Zespołu,
- 2) Rada Społeczna.

DYREKTOR ZESPOŁU

§ 7.1. Dyrektor stoi na czele Zespołu, kieruje jego działalnością, ponosi odpowiedzialność za zarządzanie oraz reprezentuje go na zewnątrz.

2. Dyrektor wykonuje prawa i obowiązki podmiotu leczniczego określone ustawą o działalności leczniczej.

3. Dyrektor jest przełożonym pracowników Zespołu.

4. Dyrektor podejmuje w formie zarządzenia decyzje dotyczące działalności Zespołu.

RADA SPOŁECZNA

§ 8. 1. Rada Społeczna jest organem inicjującym i opiniodawczym podmiotu, który utworzył Zespół, a także organem doradczym Dyrektora.

2. Radę Społeczną powołuje, odwołuje oraz zwołuje jej pierwsze posiedzenie Rada Powiatu w Oświęcimiu.

3. W skład Rady Społecznej wchodzi:

1) jako przewodniczący - Starosta Oświęcimski lub osoba przez niego wyznaczona,

2) jako członkowie:

a) przedstawiciel Wojewody Małopolskiego,

b) przedstawiciele wybrani przez Radę Powiatu w Oświęcimiu w liczbie 9 osób.

4. Zadania Rady Społecznej określa ustawa o działalności leczniczej.

5. Kadencja Rady Społecznej trwa cztery lata i biegnie od dnia jej powołania, przy czym zawsze kończy się po upływie czterech miesięcy od dnia ukonstytuowania się składu Rady Powiatu nowej kadencji po wyborach.

6. Członek Rady Społecznej może być odwołany w przypadku długotrwałej niezdolności do pełnienia funkcji spowodowanej chorobą lub innymi okolicznościami, jeżeli okres tej nieobecności przekracza 6 miesięcy.

7. Tryb pracy, sposób podejmowania uchwał i zwoływania posiedzeń określa Regulamin Rady Społecznej.

STRUKTURA ORGANIZACYJNA

§ 9. 1. Strukturę organizacyjną Zespołu tworzą:

1) Pion Medyczny

2) Pion Zarządzania, Finansów i Rachunkowości

3) Pion Techniczno – Eksploatacyjny i Administracji

2. Schemat organizacyjny Zespołu określa załącznik nr 1 do Statutu.

§ 10. 1. Dyrektor Zespołu sprawuje swoje funkcje przy pomocy:

1) Zastępcy Dyrektora ds. Lecznictwa

2) Zastępcy Dyrektora ds. Administracyjno – Eksploatacyjnych

3) Naczelnej Pielęgniarki

4) Głównego Księgowego.

2. Dyrektor Zespołu jest bezpośrednim przełożonym pracowników komórek organizacyjnych wchodzących w skład Pionu Zarządzania, Finansów i Rachunkowości.

§ 11. 1. Zastępca Dyrektora ds. Lecznictwa kieruje powierzonym zakresem spraw i działalnością komórek organizacyjnych wchodzących w skład Pionu Medycznego.

2. Schemat organizacyjny Pionu Medycznego stanowi załącznik nr 2 do Statutu.

3. Wykaz jednostek i komórek organizacyjnych wchodzących w skład Pionu Medycznego stanowi załącznik nr 3 do Statutu.

4. Zastępca Dyrektora ds. Administracyjno - Eksploatacyjnych kieruje powierzonym zakresem spraw i działalnością komórek organizacyjnych wchodzących w skład Pionu Techniczno – Eksploatacyjnego i Administracji.

5. Naczelną Pielęgniarka kieruje pracą pielęgniarek i położnych.

6. Głównemu Księgowemu podlega Dział Finansowo – Księgowy.

§ 12. Organizację i zadania oraz sposób kierowania poszczególnymi jednostkami i komórkami organizacyjnymi określa Regulamin Organizacyjny Zespołu Opieki Zdrowotnej.

Rozdział IV. GOSPODARKA FINANSOWA ZESPOŁU

§ 13. 1. Zespół prowadzony jest w formie samodzielnej zakładu, pokrywającego z posiadanych środków i uzyskiwanych przychodów koszty działalności i zobowiązań.

2. Gospodarka finansowa Zespołu prowadzona jest w oparciu o:

1) ustawę z dnia 15 kwietnia 2011 r. o działalności leczniczej

2) ustawę z dnia 29 września 1994 r. o rachunkowości

3) ustawę z dnia 27 sierpnia 2009 r. o finansach publicznych

3. Podstawą gospodarki Zespołu jest plan finansowy i inwestycyjny, ustalany przez Dyrektora Zespołu po zaopiniowaniu przez Radę Społeczną.

4. Badanie sprawozdania finansowego Zespołu dokonywane jest przez podmiot uprawniony wybrany przez Zarząd Powiatu w Oświęcimiu.

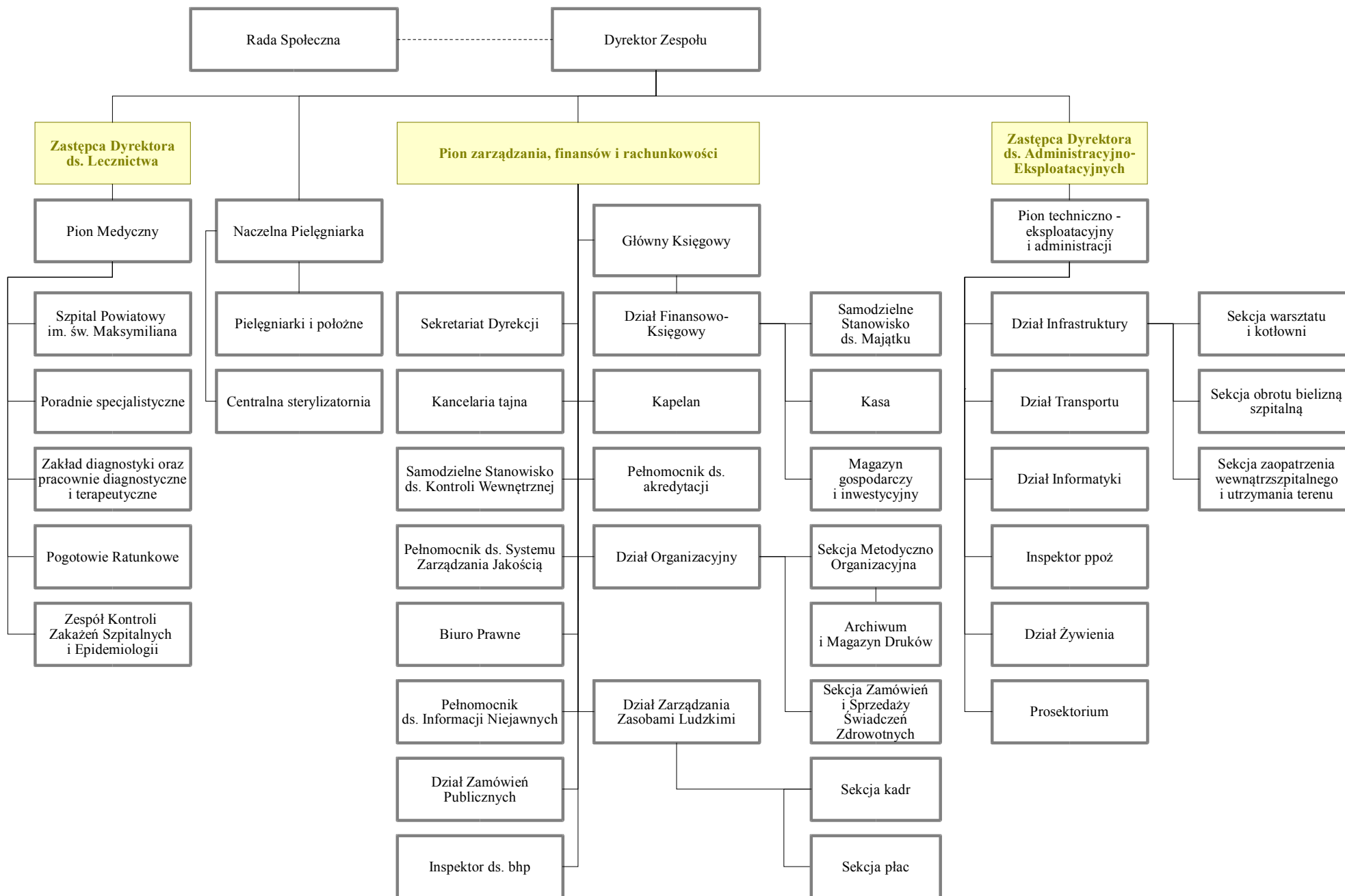
5. Rada Powiatu w Oświęcimiu zatwierdza roczne sprawozdanie finansowe Zespołu.

Rozdział V. POSTANOWIENIA KOŃCOWE

§ 14. Zmiana niniejszego Statutu może nastąpić w trybie i na zasadach przewidzianych dla jego nadania.

Schemat organizacyjny Zespołu Opieki Zdrowotnej w Oświęcimiu

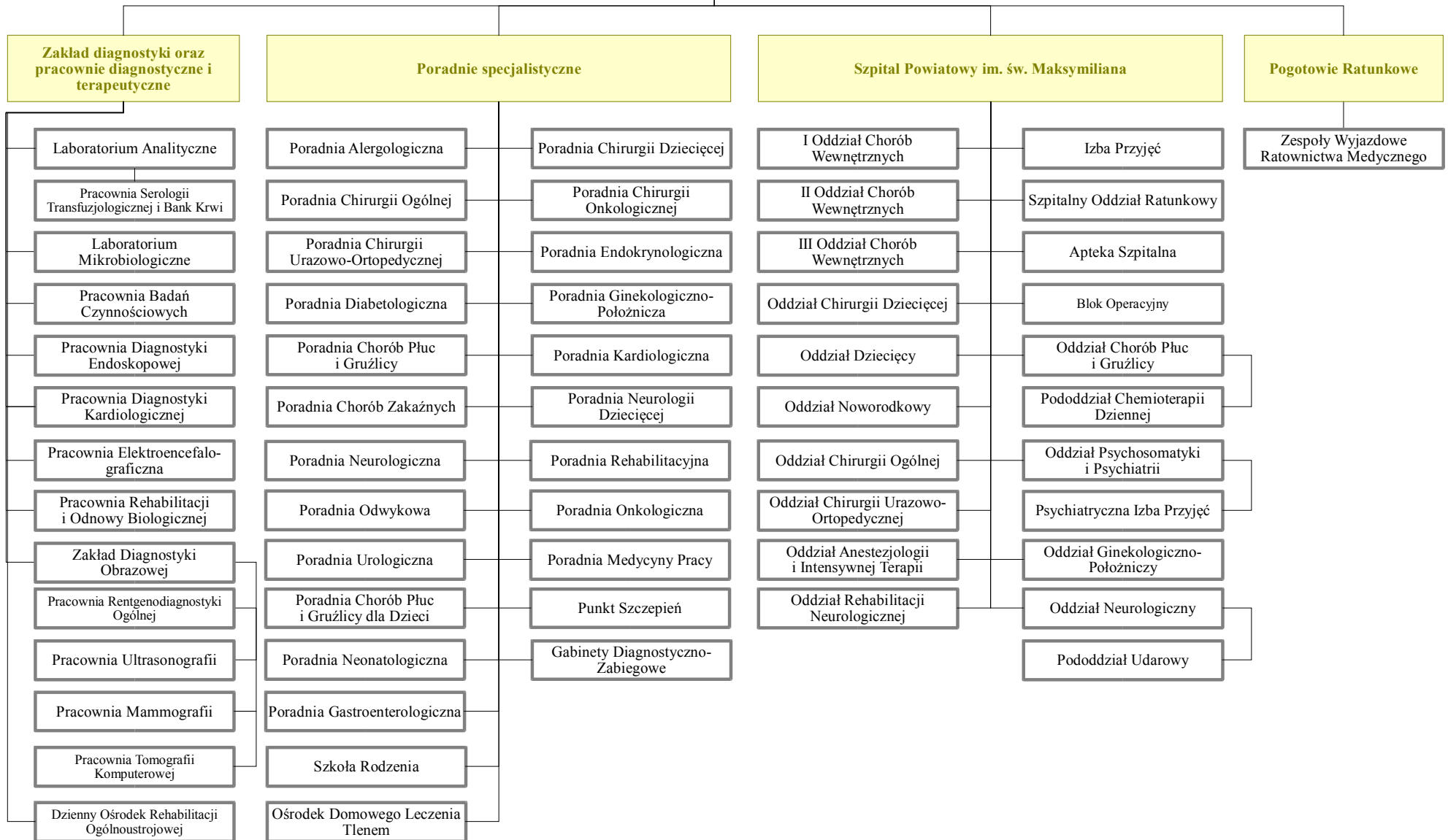
Załącznik Nr 1 do Statutu
Zespołu Opieki Zdrowotnej
w Oświęcimiu



Schemat organizacyjny pionu medycznego

Załącznik Nr 2 do Statutu
Zespołu Opieki Zdrowotnej
w Oświęcimiu

Zastępca Dyrektora
ds. Lecznictwa



**WYKAZ JEDNOSTEK I KOMÓREK ORGANIZACYJNYCH PRZEDSIĘBIORSTW ZESPOŁU OPIEKI ZDROWOTNEJ
W OŚWIĘCIMIU**

1) PRZEDSIĘBIORSTWO: SZPITAL POWIATOWY IM. ŚW. MAKSYMILIANA

I. W ramach jednostki organizacyjnej „Szpital Powiatowy im. Św. Maksymiliana” funkcjonują komórki organizacyjne :

1. I Oddział Chorób Wewnętrznych	37 łóżek	Oświęcim, ul. Wysokie Brzegi 4
2. II Oddział Chorób Wewnętrznych	28 łóżek	Oświęcim, ul. Wysokie Brzegi 4
3. III Oddział Chorób Wewnętrznych	27 łóżek	Oświęcim, ul. Wysokie Brzegi 4
4. Oddział Ginekologiczny - Położniczy	58 łóżek	Oświęcim, ul. Wysokie Brzegi 4
5. Oddział Chirurgii Ogólnej	40 łóżek	Oświęcim, ul. Wysokie Brzegi 4
6. Oddział Chirurgii Urazowo- Ortopedycznej	22 łóżek	Oświęcim, ul. Wysokie Brzegi 4
7. Oddział Chirurgii Dziecięcej	17 łóżek	Oświęcim, ul. Wysokie Brzegi 4
8. Oddział Dziecięcy	30 łóżek	Oświęcim, ul. Wysokie Brzegi 4
9. Oddział Noworodkowy	22 łóżek	Oświęcim, ul. Wysokie Brzegi 4
10. Oddział Chorób Płuc i Gruźlicy wraz z Pododdziałem Chemioterapii Diennej	48 łóżek	Oświęcim, ul. Wysokie Brzegi 4
11. Oddział Neurologiczny	20 łóżek	Oświęcim, ul. Wysokie Brzegi 4
12. Pododdział Udarowy	16 łóżek	Oświęcim, ul. Wysokie Brzegi 4
13. Oddział Rehabilitacji Neurologicznej	33 łóżka	Oświęcim, ul. Wysokie Brzegi 4
14. Oddział Anestezjologii i Intensywnej Terapii	8 łóżek	Oświęcim, ul. Wysokie Brzegi 4
15. Oddział Psychosomatyki i Psychiatrii wraz z Psychiatryczną Izbą Przyjęć	60 łóżek	Oświęcim, ul. Wysokie Brzegi 4
16. Szpitalny Oddział Ratunkowy	8 łóżek	Oświęcim, ul. Wysokie Brzegi 4
17. Izba Przyjęć		Oświęcim, ul. Wysokie Brzegi 4

18. Blok Operacyjny
19. Apteka Szpitalna
20. Psychiatryczna Izba Przyjęć

Oświęcim, ul. Wysokie Brzegi 4
Oświęcim, ul. Wysokie Brzegi 4
Oświęcim, ul. Wysokie Brzegi 4

2) PRZEDSIĘBIORSTWO: AMBULATORYJNE ŚWIADCZENIA ZDROWOTNE

I.W ramach jednostki organizacyjnej „Poradnie Specjalistyczne” funkcjonują komórki organizacyjne:

1. Poradnia Alergologiczna
2. Poradnia Chirurgii Dziecięcej
3. Poradnia Chirurgii Ogólnej
4. Poradnia Chirurgii Onkologicznej
5. Poradnia Chirurgii Urazowo- Ortopedycznej
6. Poradnia Endokrynologiczna
7. Poradnia Diabetologiczna
8. Poradnia Ginekologiczno- Położnicza
9. Poradnia Chorób Płuc i Gruźlicy
10. Poradnia Chorób Zakaźnych
11. Poradnia Kardiologiczna
12. Poradnia Neurologiczna
13. Poradnia Neurologii Dziecięcej
14. Poradnia Odwykowa
15. Poradnia Rehabilitacyjna
16. Poradnia Urologiczna
17. Poradnia Medycyny Pracy
18. Poradnia Chorób Płuc i Gruźlicy dla Dzieci
19. Poradnia Neonatologiczna
20. Poradnia Onkologiczna
21. Punkt Szczepień
22. Poradnia Gastroenterologiczna
23. Szkoła Rodzenia

Oświęcim, ul. Wysokie Brzegi 4
Oświęcim, ul. Wysokie Brzegi 4
Oświęcim, ul. Wysokie Brzegi 4
Oświęcim, ul. Wysokie Brzegi 4
Oświęcim, ul. Wysokie Brzegi 4
Oświęcim, ul. Wysokie Brzegi 4
Oświęcim, ul. Wysokie Brzegi 4
Oświęcim, ul. Wysokie Brzegi 4
Oświęcim, ul. Wysokie Brzegi 4
Oświęcim, ul. Wysokie Brzegi 4
Oświęcim, ul. Wysokie Brzegi 4
Oświęcim, ul. Wysokie Brzegi 4
Oświęcim, ul. Wysokie Brzegi 4
Oświęcim, ul. Orzeszkowej 1
Oświęcim, ul. Wysokie Brzegi 4
Oświęcim, ul. Wysokie Brzegi 4
Oświęcim, ul. Wysokie Brzegi 4
Oświęcim, ul. Wysokie Brzegi 4
Oświęcim, ul. Wysokie Brzegi 4
Oświęcim, ul. Wysokie Brzegi 4
Oświęcim, ul. Wysokie Brzegi 4
Oświęcim, ul. Wysokie Brzegi 4

24. Ośrodek Domowego Leczenia Tlenem
25. Gabinety diagnostyczno- zabiegowe.

Oświęcim, ul. Wysokie Brzegi 4
Oświęcim, ul. Wysokie Brzegi 4

II. W ramach jednostki organizacyjnej „Zakład diagnostyki oraz pracownie diagnostyczne i terapeutyczne” funkcjonują komórki organizacyjne:

1. Laboratorium Analityczne wraz z Pracownią Serologii Transfuzjologicznej i Bankiem Krwi
2. Laboratorium Mikrobiologiczne
3. Zakład Diagnostyki Obrazowej wraz z pracownikami:
 - Rentgenodiagnostyki Ogólnej,
 - Ultrasonografii,
 - Mammografii,
 - Pracownia Tomografii Komputerowej.
4. Pracownia Diagnostyki Endoskopowej
5. Pracownia Diagnostyki Kardiologicznej
6. Pracownia Elektroencefalograficzna
7. Pracownia Rehabilitacji i Odnowy Biologicznej
8. Pracownia Badań Czynnościowych
9. Dzienny Ośrodek Rehabilitacji Ogólnoustrojowej

Oświęcim, ul. Wysokie Brzegi 4
Oświęcim, ul. Wysokie Brzegi 4
Oświęcim, ul. Wysokie Brzegi 4

Oświęcim, ul. Wysokie Brzegi 4
Oświęcim, ul. Wysokie Brzegi 4
Oświęcim, ul. Wysokie Brzegi 4
Oświęcim, ul. Wysokie Brzegi 4
Oświęcim, ul. Wysokie Brzegi 4
Oświęcim, ul. Wysokie Brzegi 4

III.. W ramach jednostki organizacyjnej „Pogotowie Ratunkowe” funkcjonują komórki organizacyjne:

1. Zespoły Wyjazdowe Ratownictwa Medycznego:
 - a) Zespół Wyjazdowy Specjalistyczny,
 - b) Zespół Wyjazdowy Podstawowy,
 - c) Zespół Wyjazdowy Podstawowy,
 - d) Zespół Wyjazdowy Podstawowy,
 - e) Zespół Wyjazdowy Podstawowy,

Oświęcim, ul. Wysokie Brzegi 4
Oświęcim, ul. Wysokie Brzegi 4
Brzeszcze, ul. Piłsudskiego 6
Kęty, ul. Sobieskiego 45
Zator, ul. Palimąki 2

UZASADNIENIE

Zmiany w statucie Zespołu Opieki Zdrowotnej w Oświęcimiu wynikają z poniższych przesłanek:

1. Utworzenie w Pionie zarządzania, finansów i rachunkowości komórki organizacyjnej „Pełnomocnik ds. akredytacji” wynika z konieczności uzyskania przez Zespół Opieki Zdrowotnej w Oświęcimiu certyfikatu akredytacyjnego. Spełnienie standardów akredytacyjnych Ministra Zdrowia i uzyskanie certyfikatu akredytacyjnego stanowi wyżej punktowane kryterium w ocenie oferty konkursowej zakładu opieki zdrowotnej.
2. Przeniesienie Poradni Rehabilitacyjnej oraz Pracowni Rehabilitacji i Odnowy Biologicznej funkcjonujących dotychczas w Oświęcimiu przy ul. Olszewskiego 28a do Pawilonu Nr II Szpitala Powiatowego w Oświęcimiu, ul. Wysokie Brzegi 4 związane jest z modernizacją Szpitala.
3. Utworzenie Dziennego Ośrodka Rehabilitacji Ogólnoustrojowej podyktowane jest zapotrzebowaniem społeczeństwa na świadczenia w zakresie rehabilitacji ogólnoustrojowej oraz długim czasem oczekiwania na tego typu świadczenia mimo, że na terenie Powiatu Oświęcimskiego funkcjonuje już oddział o takim profilu. Do ośrodka rehabilitacji dziennej kierowani są pacjenci zarówno z poradni specjalistycznych jak i z oddziałów chirurgii ogólnej, chirurgii urazowo – ortopedycznej oraz oddziału chorób wewnętrznych. Warunkiem przystąpienia do konkursu na wykonywanie świadczeń zdrowotnych w zakresie rehabilitacji jest wprowadzenie zmian strukturalnych w Statucie ZOZ w Oświęcimiu oraz w rejestrze podmiotów wykonujących działalność leczniczą.
4. Wyodrębnienie ze Schematu organizacyjnego pionu medycznego komórek organizacyjnych „Centralna Sterylizatornia” i "Prosektorium" związane jest z interpretacją Ministra Zdrowia przekazaną przez Małopolski Urząd Wojewódzki dotyczącą regulacji rozporządzenia Ministra Zdrowia z dnia 12 maja 2012r. w sprawie systemu resortowych kodów identyfikacyjnych oraz szczegółowego sposobu ich nadawania.